

bia 24



NR 20

LISTOPAD 2020

CENA 3,00 Zł

MIESIĘCZNIK GMIN: MICHAŁOWO, GRÓDEK, SUPRAŚL, ZABŁUDÓW





LAS • ROLNICTWO • BUDOWA

Firma Sorbus założona w 2006 roku ma przyjemność przedstawić Państwu jedną ze swoich ofert. Skierowana jest ona do prywatnych właścicieli lasów, rozpoczyna się od fachowego doradztwa, wyznaczenia granic działki, odpowiedniej interpretacji zapisów wskazań gospodarczych w uproszczonym planie urzędzenia lasu lub jeśli go nie ma to określenie takich wskazań. Wykonanie zabiegów gospodarczych z należytą starannością w poszanowaniu indywidualnych osobliwości przyrodniczych znajdujących się na konkretnych działkach. Elastyczna i przejrzysta forma rozliczenia z możliwością odkupu pozyskanego drewna w najlepszych stawkach. Naszym atutem jest uprzejmość, profesjonalizm, wieloletnie doświadczenie, terminowość, kontakty i referencje (PGL LP, Orlen SA, PGE, IKEA, Mondi Świecie SA).

USŁUGI:

- kompleksowa obsługa nieruchomości leśnej
- pozyskiwanie drewna
- najwyższe stawki w odkupie drewna
- produkcja i sprzedaż drewna kominkowego z możliwością dowozu
- rekultywacje gruntów zalesionych przywracające do stanu uprawy rolnej
- wycinka drzew i gałęzi przy liniach energetycznych
- zagospodarowanie terenów zielonych, zakładanie i utrzymanie zieleni
- pełne zagospodarowanie terenu pod inwestycje
- remonty dróg
- usługi warsztatowe oraz bieżące naprawy sprzętu
- doradztwo rolnicze
- multi-agencja ubezpieczeniowa

PARK MASZYNOWY:

Las

- zestawy harwester - forwarder
- środki do zrywki drewna
- rębak
- specjalistyczny transport, własny tabor samochodowy do przewozu drewna i jego pochodnych

Rolnictwo

- kosiarki bijakowe
- profesjonalne pługi
- siewnik
- mini traktorów z osprzętem do prac ogrodowych

Budowa

- spycharka gąsienicowa
- samochody ciężarowe z naczepą wywrotką
- koparko ładowarka
- ładowarki teleskopowe
- sprzęt brukarski
- zagęszczarki gruntu

**JUŻ DOSTĘPNE:
USŁUGI WARSZTATOWE!**

USŁUGI WARSZTATOWE:

- zakuwanie przewodów hydraulicznych
- diagnostyka komputerowa

- geometria kół
- wymiana opon
- serwis klimatyzacji



Każdy właściciel nieruchomości leśnej zostanie przez nas kompleksowo obsłużony

tel. 501 554 371
Kobylanka 43, 16-050 Michałowo

www.sorbus.pl

Zabłudowscy strażacy z nowym wozem

20 października dotarł do Zabłudowa nowy wóz strażacki. Od wielu lat miejscowa Ochotnicza Straż Pożarna starała się o taki zakup. Po raz pierwszy w jej dziejach jest to kompletnie nowy samochód.



Fot. OSP Zabłudów

– Nowy, uterenowiony wóz strażacki to najnowsze dzieło marki Scania. To zupełnie inny świat. Jest bardzo zaawansowany technologicznie. Przez wiele, wiele lat będzie służył w naszej jednostce – mówi Jarosław Kazimierzczuk, komendant OSP w Zabłudowie. – Nie pomylę się, jeśli powiem, że w służbie

to cacko mnie przeżyje.

Nowa Scania ma wiele nowości. Ma skrzynię zautomatyzowaną i manualną, stosowaną najczęściej w terenie. Po obu stronach zamontowano osiem wysuwanych tac, na których znajduje się sprzęt ratowniczo-gaśniczy.

To auto wyróżniają dwukolorowe, ledowe wskaźniki informujące o ilości wody i środka pianotwórczego. W kabine zamontowano trzy ekrany. Jeden to klasyczna nawigacja pomagająca w dotarciu w dane miejsce. Drugi to kamera cofania, trzeci to tablet multimedialny informujący na bieżąco o pożarze czy zdarzeniu na drodze. Ponadto w nowym wozie znajdziemy defibrylator, sześć nowych radiostacji wyposażonych w GPS i zestaw higieniczny, który umożliwia strażakom umycie rąk i twarzy po akcji.

Zabłudowscy strażacy od wielu lat zabiegali o średni samochód ratowniczo-gaśniczy. Stary był już bardzo wystużony. W tym roku

udało się otrzymać dofinansowanie.

Niestety, nie pokryło ono w całości kosztów nowego samochodu. Dlatego strażacy podjęli decyzję, że wynagrodzenie za akcje ratowniczo-gaśnicze za rok 2020 w całości przekażą na zakup nowego wozu. A na dodatek zorganizowali zbiórkę w serwisie zrzutka.pl.

– Nowa Scania skróci nam czas dojazdu do wypadków i pożarów. Jest bezpieczniejsza i wydajniejsza od dotychczasowych naszych samochodów – zaznacza Jarosław Kazimierzczuk i dodaje:

Jesteśmy z niej bardzo dumni.

Warto zaznaczyć, że dotychczasowy, średni samochód ratowniczo-gaśniczy nie poszedł na złom. Tylko trafił do jednostki OSP w Folwarkach Wielkich.

Jednostka Ochotniczej Straży Pożarnej w Zabłudowie istnieje od 1906 roku. Przez blisko 114 lat druhowie, wierni zawołaniu „Bogu na chwałę, ludziom na ratunek” niosą pomoc mieszkańcom gminy Zabłudów i nie tylko. OSP Zabłudów znajduje się w czołówce najczęściej dysponowanych jednostek do zdarzeń z terenu powiatu białostockiego. Niejednokrotnie strażacy brali udział w akcjach ratowniczo-gaśniczych w powiatach: bielskim, hajnowskim, sokólskim, a nawet w samym Białymstoku. Wraz z OSP Ryboły należy do Krajowego Systemu Ratowniczo-Gaśniczego.



Michałowo czeka na rządowe dotacje na pięć inwestycji miejskich

Przedszkole, hala sportowa czy oświetlenie uliczne – gmina Michałowo złożyła wnioski na pięć inwestycji w ramach Rządowego Funduszu Inwestycji Lokalnych. To środki przeznaczone na wsparcie projektów inwestycyjnych, których wartość kosztorysowa nie jest niższa niż 400 tys. zł.

Wnioski zostały skierowane do Prezesa Rady Ministrów elektronicznie, za pośrednictwem wojewody. Gmina Michałowo złożyła pięć wniosków. Druga tura tego naboru trwała do 30 września 2020 r.

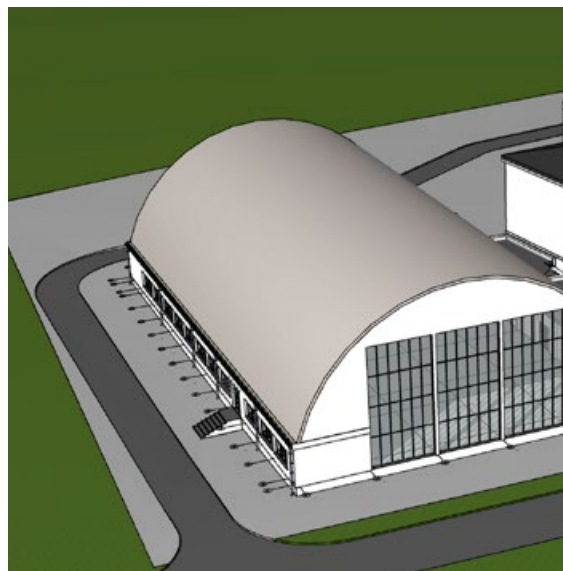


PRZEDSZKOLE W MICHAŁOWIE

Najdroższy z wniosków dotyczy budowy pierwszego pasywnego przedszkola w województwie podlaskim. W placówce ma funkcjonować łącznie siedem oddziałów: sześć przedszkolnych oraz jeden oddział przedszkolno-żłobkowy. Nowe przedszkole ma zapewnić opiekę dla łącznie 175 dzieci. Budynek został tak zaprojektowany, aby spełniał normy budynku pasywnego, certyfikowanego z wykorzystaniem technologii OZE. Na parterze budynku znajdować się będą sale dydaktyczne oraz infrastruktura towarzysząca, natomiast na pierwszym piętrze utworzona zostanie sala rekreacyjna oraz sala multimedialna. Budynek będzie wyposażony w monitory pokazujące efekty ekologiczne dzięki zastosowaniu zeroemisyjnych technologii. Wokół znajdować się będzie plac edukacyjny z interaktywnymi instalacjami związanymi z ochroną środowiska. Budynek będzie miał też funkcję pokazową. Kwota wnioskowanych środków: 11 mln 693 tys. 101 złotych, co stanowi 90 proc. inwestycji.

HALA SPORTOWO WIDOWISKOWA W MICHAŁOWIE

Projekt polegać ma na stworzeniu nowoczesnej hali o zastosowaniu rekreacyjnym, sportowym, edukacyjnym, kulturalnym i ekspozycyjnym. Inwestycja przyczyni się do wzrostu atrakcyjności regionu oraz wpłynie na rozwój społeczny. Obiekt ma być zlokalizowany przy Zespole Szkół w Michałowie, gdzie w 2020 r. rozpoczęła swoją działalność profil Disco Polo. Z obiektu skorzystają również lokalne kluby sportowe, które nie posiadają odpowiedniej infrastruktury sportowej. Gmina wnioskuje o przyznanie 6 287 258,06 złotych, co stanowi 90 proc. inwestycji.



ZALEW SIEMIANÓWKA

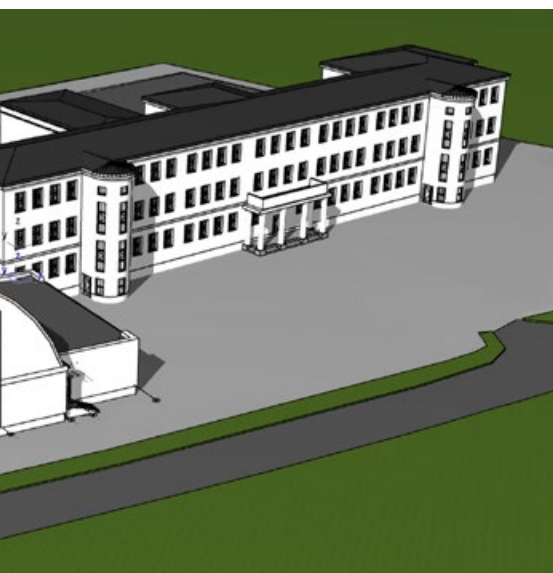
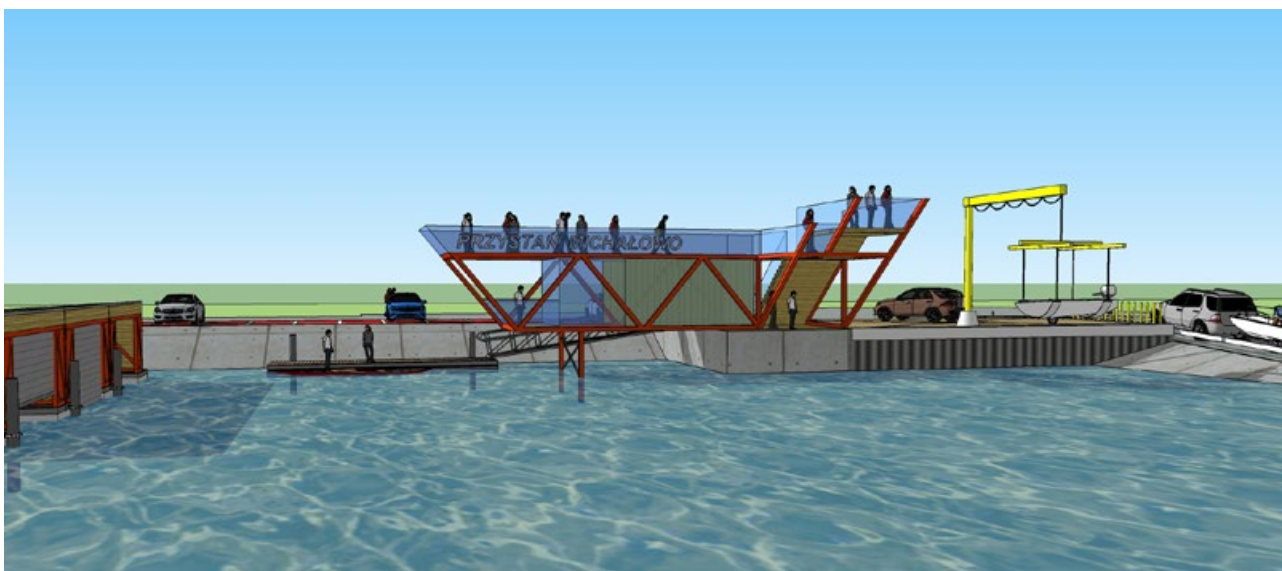
W ramach projektu gmina zamierza utworzyć przystań na zalewie Siemianówka, pomost, platformy pływające, wieżę widokową, ścieżkę edukacyjną, parking oraz ścieżki spacerowe. Inwestycja ma odgrywać ważną rolę – ochronę dziedzictwa przyrodniczego i utrzymanie atrakcyjności krajobrazowej zbiornika Siemianówka leżącego w obszarze chronionego krajobrazu Dolina Narwi. Przyczyni się on również do czynnej ochrony gatunków zagrożonych wyginięciem oraz zmniejszenia antropopresji na terenie inwestycji. W tym przypadku gmina liczy na 2 mln złotych dofinansowania, czyli 21 proc. wartości inwestycji.

ŚWIETLICA W JUSZKOWYM GRODZIE

Inwestycja zakłada utworzenie Centrum Integracji Społecznej wraz ze świetlicą środowiskową. Prace obejmą modernizację, rozbudowę, wyposażenie pomieszczeń budynku oraz terenu wokół placówki w Juszkowym Grodzie. W budynkach zamontowana będzie instalacja fotowoltaiczna i pompa ciepła, które przyczynią się do ochrony środowiska. W budynku mieścić się będzie również niepubliczny zakład opieki zdrowotnej, który jest potrzeby lokalnej społeczności. Inwestycja ma się pomóc w powstrzymaniu wyludniania się wsi. Gmina złożyła wniosek o dofinansowanie połowy kosztów inwestycji, czyli 600 tys. złotych.

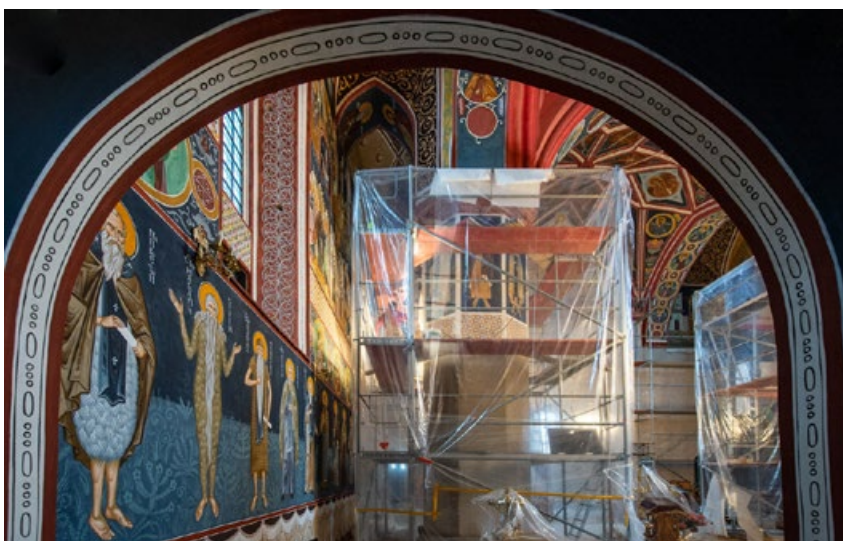
OŚWIETLENIE ULICZNE

Jeśli uda się zrealizować projekt, w Michałowie powstanie nowa oświetleniowa linia napowietrzna i kablowa. Nowe oświetlenie zyskają ulice: Jaworowa, Sosnowa i Klonowa. Podobne prace mają być wykonane również we wsi Kobyłanka. Zaprojektowano umieszczenie łącznie 71 słupów oświetleniowych oraz wykonanie oświetleniowej doziemnej linii kablowej niskiego napięcia. Dodatkowo planowane jest stworzenie 29 punktów świetlnych o mocy 14 kW, które będą zasilane dzięki energii solarnej. Na ten cel gmina stara się o dotację w wysokości 809 100 zł, czyli 90 proc. inwestycji.



Freski w supraszkim klasztorze

Renowacja zakończona



Renowacja fresków trwała od kilku lat. W tym roku renowacji została poddana część chóralna w cerkwi Zwiastowania Najświętszej Marii Panny, na której zostały odtworzone zabytkowe XVI-wieczne freski, zdobiące niegdyś główną cerkiew klasztoru.

Umowę o dofinansowanie przez gminę Supraśl robót rekonstrukcyjnych XVI-wiecznych fresków w cerkwi Zwiastowania NMP w Supraślu podpisano w kwietniu br.

– Początkowo były o prace finansowane ze środków własnych parafii, później otrzymaliśmy wsparcie Ministerstwa Kultury i Funduszu Kościelnego – mówi biskup supraszki Andrzej Borkowski. – Gmina Supraśl w poprzednich latach udzieliła nam wsparcia na rekonstrukcję cerkwi św. Jerzego na cmentarzu, zaś w tym roku otrzymaliśmy wsparcie na remont fresków w cerkwi Zwiastowania Najświętszej Maryi Panny.

W tym roku renowacji została poddana część chóralna w cerkwi Zwiastowania Najświętszej Marii Panny, na której zostały odtworzone zabytkowe XVI-wieczne freski, zdobiące niegdyś główną cerkiew klasztoru. W pierwszym rzędzie znalazły się sceny chryzologiczne (np. Zmartwychwstanie), w drugim – sceny z akatysty ku czci Bogurodzicy, w trzecim – medaliony z wyobrażeniami młodych męczenników (m.in. Platona, Irynarca), w czwartym zaś rzędzie (najniższym) – przedstawienia świętych mnichów-ascetów: Antoniego Wielkiego, Makarego Wielkiego, Pawła z Teb, Juliana Egipskiego.

– Technika fresco jest już obecnie rzadko używana. Stosowano ją często w dawnych czasach, bo zapewniała największą trwałość. Do najbardziej znanych obiektów w Europie Zachodniej, których ściany pokryte są freskami, należy Kaplica Sykstyńska w Rzymie z malowidłami pędzla Michała Anioła – mówi Krzysztof Stawecki, główny wykonawca prac konserwatorskich, specjalista w dziedzinie konserwacji zabytków, nadzorujący proces rekonstrukcji supraszkich fresków.

Obecnie ikonografowie zajmują się freskami na dwóch centralnych kolumnach w nawie głównej, gdzie znajdują się wizerunki 48 świętych wojowników, którzy męczeńsko oddali swoje życie za Chrystusa. Są to m.in. święci: Jerzy Zwycięzca, Dymitr z Tesalonik, Longin Setnik, Leoncjusz, Sergiusz, Bachus, Walenty, Wiktor, Eugeniusz, Maurycy, Nestor.

Potrzebę rekonstrukcji fresków – jak zauważa bp Andrzej – zgłaszali również sami turyści odwiedzający supraską świątynię.

– Jest to jedyne w Polsce w pełni bizantyjskie malowidło, dlatego tym bardziej należało o nie zadbać – dodaje biskup Andrzej.

– Gmina Supraśl od lat wspiera prawosławne i katolickie parafie

w ratowaniu zabytków i dziedzictwa kulturowego – dodaje Radosław Dobrowolski, burmistrz Supraśla. – Działania służą przyszłym pokoleniom, a także przyczyniają się do podniesienia sakralnej atrakcji miasta. ■

Autorem zdjęć jest Sławomir Kiryluk (monaster-suprasl.pl)

Ciepło i oszczędności z odnawialnych źródeł energii

Cztery nowe kotłownie na biomasę powstaną w budynkach użyteczności publicznej w Gródku. Inwestycje pozwolą ograniczyć emisję dwutlenku węgla. Dofinansowanie na ten cel ze środków unijnych pozwoliło ograniczyć wydatki gminy.



Przedszkole Samorządowe w Gródku z nową kotłownią

W kwietniu 2020 r. gmina podpisała umowę z Urzędem Marszałkowskim Województwa Podlaskiego na realizację projektu „Zasilenie budynków jednostki samorządu terytorialnego w ciepło pochodzące z OZE”.

– Mając na uwadze rosnące koszty ogrzewania oraz potrzebę dbania o środowisko naturalne, gmina Gródek postawiła na energetykę opartą na odnawialnych źródłach energii – mówi Wiesław Kulesza, wójt gminy Gródek.

Projekt obejmuje wykonanie dwóch lokalnych kotłowni na biomasę w Szkole Podstawowej w Gródku i Przedszkolu Samorządowym w Gródku, gdzie również mieści się Gminny Ośrodek Pomocy Społecznej oraz Urząd Stanu Cywilnego.

EKOLOGIA I OSZCZĘDNOŚCI

Nowe kotłownie o łącznej mocy 550 kW pozwolą na redukcję emisji CO₂, ograniczenie emisji szkodliwych substancji do atmosfery, produkcję energii ze źródeł odnawialnych oraz – co jest bardzo dużą korzyścią dla gminnej kasy – zmniejszenie kosztów ogrzewania aż o ponad 60%.

Dotychczas budynki te ogrzewane były z gminnej sieci ciepłowniczej i mocno już wyeksploatowanej kotłowni, która opalana jest miętem węglowym. Takie sposoby ogrzewania generowały wysokie koszty oraz negatywne skutki dla środowiska. Nowe kotłownie będą mogły być opalane peletem drzewnym, zrębką lub

miskantem (trawą energetyczną). Będą całkowicie zautomatyzowane, a tym samym zmniejszą się koszty związane z ich obsługą. Czyszczenie kotłów czy załadunek opału będzie odbywać się w sposób zautomatyzowany. Specjalne podajniki transportowe będą paliwo bezpośrednio do kotłów. Ustawienia i regulacje na kotle będą mogły być wykonywane zdalnie za pośrednictwem aplikacji mobilnej.

TERMINY WYKONANIA

Kotłownia w Przedszkolu Samorządowym została już wykonana i użytkownicy budynku, w szczególności dzieci, mogą cieszyć się z dostarczanego ciepła. Kotłownia w Szkole Podstawowej powinna zostać ukończona nie później niż do 18 grudnia 2020 roku (do tego czasu ciepło dostarczane będzie w dotychczasowy sposób).

Inwestycja jest współfinansowana w ramach Regionalnego Programu Operacyjnego Województwa Podlaskiego na lata 2014-2020. Całkowita wartość projektu to 1 mln 211 tys. 790 zł, w tym aż 839 915,60 zł to dofinansowanie z Unii Europejskiej.

W celu całkowitego wyłączenia z użytkowania kotłowni gminnej, która jest nieefektywna i nieekonomiczna Komunalny Zakład Budżetowy w Gródku w ramach udzielonej dotacji celowej z budżetu Gminy Gródek wykona również dwie mniejsze kotłownie na pellet w budynku Ośrodka Zdrowia oraz tym stanowiącym ich siedzibę przy ul. Fabrycznej 12. ■

Gminny program dociepleń budynków w Michałowie

Są już widoczne efekty gminnego programu dotacji dla mieszkańców przy wymianie pieców i termomodernizacji mieszkań. W pierwszym zmodernizowanym w ramach programu budynku, oprócz nowego ekologicznego pieca, zostało wykonane ocieplenie i nowa elewacja. Ponadto, budynek ma teraz wygląd zgodny z Księgą Wizualizacji „Modelowe Domy Michałowa”, co dodatkowo uatrakcyjni wygląd miasta.

W ramach tegorocznego Gminnego Programu Dociepleń dofinansowanie otrzymało 10 gospodarstw domowych i dwie wspólnoty mieszkaniowe (bloki mieszkalne). Trwa remont i ocieplanie bloków przy ul. Świętojańskiej w Michałowie, dofinansowanie wynosi 225 tys. złotych.

Rada gminy na program przeznaczyła 500 tys. złotych z budżetu samorządu. Według programu można dostać 15 tys. zł dofinansowania na docieplenie budynku mieszkalnego, do 20 tys. zł dofinansowania przy wyborze kolorystyki i co najmniej dwóch elementów z księgi

wizualizacji „Modelowe Domy Michałowa”, a do 25 tys. zł dofinansowania przy wykorzystaniu wszystkich elementów z księgi wizualizacji.

Dofinansowanie dotyczy domów mieszkalnych jednorodzinnych, budynków mieszkalnych wielorodzinnych, bloków mieszkalnych. Nie jest to projekt socjalny, tylko proekologiczny. Ma na celu zmniejszenie lub uniknięcie emisji pyłów i zanieczyszczeń poprzez wymianę starych kotłów i pieców oraz termomodernizację budynków, a dodatkowa dotacja na zmianę w elewacji zachęca mieszkańców do dbania o spójność krajobrazu. ■



Trwa ocieplanie bloków przy ul. Świętojańskiej

Park w remoncie

Trwa przebudowa parku w Zabłudowie. W pierwszej kolejności zabrano się za zbiornik wodny, który już zmienia swoje oblicze. Powstanie tam również amfiteatr z całkowicie nową sceną, wyeksponowane będą także ruiny dworu. Remont powinien się zakończyć w lipcu przyszłego roku.

– Na początku spuściliśmy wodę ze zbiornika wodnego, oczyściliśmy go z mułu i wyprofilowaliśmy dno oraz zajęliśmy się skarpami. Wykonaliśmy te prace, korzystając ze sprzyjającej pogody – mówi Marcin Kiszkiel, kierownik robót z firmy Probet, która jest generalnym wykonawcą remontu. – W parku musimy wyciąć kilka drzew. Rosną one na skarpach, które obecnie profilujemy. Odstonięte korzenie mogą przyczynić się do ich zawalenia. Wycinkę drzew musimy najpierw

uzgodnić z konserwatorem zabytków, ponieważ park jest pod jego ochroną – dodaje kierownik robót.

W następnej kolejności pracownicy firmy Probet zajmą się przebudową kanału wlotowego i wylotowego, budową zastawek kanałowych, kładki i pomostu oraz wytyczeniem ścieżek dla pieszych i rowerzystów.

– Kolejnym etapem naszych prac jest budowa od podstaw sceny z zadaniem. Konstrukcja będzie miała ciekawy, dwuspadowy dach. Jej



lokalizacja przewidziana jest w miejscu, gdzie najczęściej była ustawiana rozkładana scena, na przykład z okazji Urodzin Zabłudowa – dodaje Marcin Kiszkiel. – Naszym zadaniem jest również wyeksponowanie ruin dworu, znajdującego się na terenie parku.

W końcowym etapie prac zostanie zamontowane nowe oświetlenie wzdłuż ścieżki i pomostu oraz wokół sceny, zaś na podłoże trafi drobny kamień granitowy.

– Na początku października prace w parku były zaawansowane w 15 proc. Przebiegają zgodnie z harmonogramem. Myślę, że pogoda będzie nam sprzyjała i na koniec lipca przyszłego roku zobaczymy park w nowej odstonie – zaznacza przedstawiciel generalnego wykonawcy. ■



Nowe przystanki na trasie Bobrowniki – Łużany

Zakończyła się przebudowa drogi powiatowej nr 1282 B Bobrowniki – Krynki przez Łużany i Kruszyniany. W związku z tym PKS NOVA planuje uruchomienie linii autobusowej na trasie Białystok – Kruszyniany. W najbliższym czasie na terenie gminy Gródek powstaną dwa nowe przystanki autobusowe.

23 października, podczas ostatniej sesji Rady Gminy Gródek, radni podjęli

uchwałę, w której wskazują wstępną lokalizację przystanków **w Jarytówce i Łużanach**. Zarządca drogi (powiat białostocki) może rozpocząć działania związane z tworzeniem przystanków. Na uruchomieniu nowej linii autobusowej Białystok – Kruszyniany – Krynki skorzystają nie tylko turyści, lecz także mieszkańcy gminy Gródek. Zyskali oni bowiem dodatkowy dojazd do swoich miejscowości. ■

Fot. powiatbiałostocki.pl



Urzędowe e-usługi w gródeckim urzędzie



Jeśli wszystko pójdzie zgodnie z planem, mieszkańcy gminy Gródek załatwią sprawy urzędowe bez wychodzenia z domu. Władze gminy chcą rozwijać e-usługi, a pomoc ma w tym dofinansowanie z Regionalnego Programu Operacyjnego Województwa Podlaskiego. Gmina stara się o wsparcie jako członek Związku Gmin Wiejskich. Podpisała już porozumienie w tej sprawie.

36 gmin z woj. podlaskiego, w tym gmina Gródek, wchodzi w skład Związku Gmin Wiejskich.

30 października gminy podpisały porozumienie w sprawie współpracy partnerskiej przy realizacji projektu

pod nazwą Rozwój e-usług w gminach Związku Gmin Wiejskich Województwa Podlaskiego (RPO). Celem porozumienia jest między innymi przygotowanie wspólnego wniosku o dofinansowanie, a później wspólna realizacja projektu. Pieniądze miałyby pochodzić z RPO na lata 2014-2020.

Co zyskają mieszkańcy? Przede wszystkim możliwość szybszego załatwienia niektórych spraw urzędowych w zaciszu własnego domu. Przez internet będą mogli m.in. złożyć deklaracje podatkowe czy śledzić, na jakim etapie jest załatwiana przez nich sprawa. Pozyskane pieniądze miałyby pokryć 85 proc. kosztów projektu. Dofinansowanie pozwoli również na wyposażenie urzędów w niezbędny sprzęt komputerowy i oprogramowanie. Jeśli wniosek zostanie rozpatrzony pozytywnie, prace nad wprowadzeniem e-usług rozpoczną się w lipcu 2021 roku, a zakończą w grudniu 2023 roku. ■

WOŚP zagra w Michałowie i Gródku

29. Finał Wielkiej Orkiestry Świątecznej Pomocy zagra również w Michałowie i Gródku. Za jego organizację odpowiadają gminne ośrodki kultury.

Finał z głową – to hasło przewodnie kolejnej edycji Wielkiej Orkiestry Świątecznej Pomocy. 29. Finał WOŚP zagra

10 stycznia 2021, by zbierać środki na zakup nowoczesnych urządzeń medycznych. Tym razem pieniądze zebrane podczas Orkiestry zostaną przekazane na zakup sprzętu dla laryngologii, otolaryngologii i diagnostyki głowy.

„Z największą radością informujemy, że dostaliśmy potwierdzenie rejestracji

sztabu na 29. Finał Wielkiej Orkiestry Świątecznej Pomocy” – czytamy na stronie internetowej Gminnego Ośrodka Kultury w Michałowie.

– Bardzo się cieszymy, że Orkiestra zagra także w Gminnym Ośrodku Kultury w Michałowie! Wszystkich chętnych wolontariuszy oraz osoby chcące przeznaczyć przedmioty na licytację zapraszamy do kontaktu. Siema! – zachęca Paweł Oziabło, dyrektor GOK w Michałowie.

Każdy, kto 10 stycznia chce zagrać wspólnie z WOŚP oraz Gminnym Ośrodkiem Kultury, powinien kontaktować się z szefową sztabu WOŚP w Michałowie – Małgorzatą Tarasewicz, pod numerem tel. 85-718-90-19.

Również w Gródku zarejestrowano sztab WOŚP. Szefem gródeckiego sztabu jest Magdalena Łotysz, dyrektor Gminnego Centrum Kultury. ■



Zwierki – Zagruszany po asfalcie w XXI wiek



Nareszcie jest gotowa droga łącząca Zwierki z Zagruszanami. – Zabiegaliśmy o nią ponad osiem lat i w końcu się doczekaliśmy – mówi Aneta Grygorczuk, sołtys Zwierek.

Ten 1320-metrowy odcinek drogi został zbudowany w dwóch fragmentach. Pierwszy z nich o długości prawie 470 metrów, od drogi krajowej nr 19 w Zwirkach do firmy Ritbet ma szerokość 6 metrów. Został specjalnie wzmocniony (7 cm podbudowy bitumicznej i 5 cm warstwy ścieralnej), ze względu na kursujące tamteży ciężarówki o ładowności ponad

40 ton. Druga część o długości 852 metry i szerokości 5 metrów ma normalne parametry (po 3 cm podbudowy bitumicznej i warstwy ścieralnej). Jednak zanim położono nowy asfalt, starą nawierzchnię usunięto i dowieziono m.in. kruszywa i piasku jako warstwę podkładową.

– Pomimo że mieliśmy trochę problemów z przepustem nad ciekim

wodnym przebiegającym pod jezdnią nieopodal Zagruszan, to budowę drogi zakończyliśmy w październiku przed terminem – wyjaśnia Wojciech Kuryłowicz, kierownik robót z firmy Probet.

– Dojazd do firmy był naszą bolączką i dużym problemem – mówi Maria Mikołajczyk, kierownik zakładu produkcyjnego Ritbet w Zwirkach. – Od lat droga była słabo przejezdna, zimą zasypana, a wiosenne i jesienne roztopy dawały nam się we znaki. Nowa droga nareszcie ułatwiła nam życie, nie tylko pracownikom, ale również firmom transportowym, które dostarczają nam surówce i odbierają gotowe produkty. To dla nas naprawdę wejście w XXI wiek.

Droga poprawiła dojazd nie tylko do Ritbetu, ale również do innych firm, posesji oraz okolicznych pól, a także do Zagruszan i Pasynek. – Samochody straży pożarnej czy pogotowia jadące do tych miejscowości zawsze wybierały tę drogę, dlatego zależało nam na zrobieniu jej w asfaltowym wariacie – wyjaśnia Aneta Grygorczuk, sołtys Zwierek.

Łączny koszt tej inwestycji wyniósł ok. 1,23 mln złotych. Jej połowa to wsparcie z rządowego Funduszu Dróg Samorządowych. ■



BIURO RACHUNKOWE OMEGA Sp. z o.o.

Zakres usług:

- ✓ podatkowo-księgową obsługą podmiotów gospodarczych i osób fizycznych
- ✓ kadry, BHP, ZUS
- ✓ sprawozdawczość GUS
- ✓ opłaty środowiskowe

ul. Leśna 1
16-050 Michałowo
tel. 500 034 004
omegabiuro300@wp.pl

PRODUKCJA I SPRZEDAŻ:
MEBLI TAPICEROWANYCH • SYPIALNI • MATERACY
USŁUGI TAPICERSKIE



SKLEP MEBLOWY
ZABŁUDÓW, UL. RYNEK 10, TEL. 606 255 532

Zamiast w kontenerze – plastik ląduje w lesie

Śmieci w lasach to niestety problem naszych czasów. Ostatnio trafiają tam również plastikowe elementy z demontowanych samochodów. Sporo takich miejsc jest w gminie Zabłudów.



Od kilku lat na terenach leśnych przybywa plastikowych elementów z demontowanych samochodów. Z Europy Zachodniej do Polski przyjechało w ostatnich latach wiele używanych aut, które obecnie nie nadają się do jazdy. Części metalowe są chętnie skupywane z przeznaczeniem na złom, na który jest duży popyt.

NIECHCIANY PLASTIK

Niestety, z elementami plastikowymi jest duży problem. Są one toksyczne, dlatego w naszym województwie jest jedna firma – Astwa, która zajmuje się ich wywozem. – Na dodatek ich pozbycie się jest drogie. Koszt jednego kontenera takich plastikowych elementów to tysiąc złotych. Wielu osób demontujących samochody nie stać na opłacenie takiej kwoty. I co robią? Wywożą je do lasu. Popętniają w ten sposób wykroczenie – wyjaśnia Tomasz Tokajuk, komendant Straży Leśnej w Nadleśnictwie Żednia. – Ostatnio obserwujemy kolejne niebezpieczne zjawisko. Oprócz tego, że je wyrzucają do lasu, to jeszcze je podpalają

i to często w środku lata. W ten sposób stwarzają zagrożenie pożarowe.

PROBLEM AGLOMERACJI

Jedno z nich takich miejsc odwiedziłem wraz ze Strażą Leśną w lesie okalającym wieś Zagruszany w gminie Zabłudów. Miałem okazję zobaczyć stertę spalonego plastiku. Ogień z tego ogniska sięgał naprawdę wysoko, ponieważ na wysokości około 5 metrów były jeszcze osmalone gałęzie drzew. Niedaleko od tego miejsca pokazano mi dół z jeszcze niespalonymi plastikami. Po ich przejrzeniu strażnicy leśni

odnaleźli kopertę z imieniem i nazwiskiem oraz adresem. Być może kolejny sprawca zostanie ukarany.

Jak zauważa Tomasz Tokajuk, problem z wyrzucaniem plastików dotyczy tylko terenów leśnych wokół aglomeracji białostockiej. Chodzi o Nadleśnictwa Żednia, Supraśl, Dojlidy, Bielsk. Nie ma takich problemów w Nadleśnictwie Browek czy Waliby. Jeśli chodzi o gminy, to dominuje Zabłudów. Znajduje się blisko Białegostoku i jest tu dużo lasów prywatnych.

SPRAWCA ODNALEZIONY

Straż Leśna może pochwalić się sukcesami w wykrywaniu sprawców zaśmiecania lasów. – Prawie wszyscy wyrzucający plastiki do lasów zostali odnaleźni. Rekordzista musiał na własny koszt opłacić wywóz trzech kontenerów oraz zapłacić mandat. W sumie nazbierało się mu około ośmiu tysięcy złotych – zaznacza komendant Straży Leśnej w Nadleśnictwie Żednia.

Niestety, niektórych nie udało się zidentyfikować. Dlatego na koszt Lasów Państwowych sprzątnięto te zanieczyszczenia. Tylko Nadleśnictwo Żednia na sprzątnięcie lasów co roku wydaje około 50 tysięcy złotych.

– Dobrze by było, aby nasze władze zainteresowały się problemem wywozu plastików do lasu. Jedna firma zajmująca się tym w całym województwie to zdecydowanie za mało – mówi Tomasz Tokajuk. ■



W Supraślu będzie nowy plac zabaw

Będą nowe huśtawki, domek przy piaskownicy, karuzela, hamak. Zostanie usypana skarpa do zabawy i przygotowana tzw. ścieżka sensoryczna. Przy supraskim przedszkolu powstanie nowy plac zabaw. Zainteresowani budową mogą składać oferty.

Do 16 listopada można składać oferty na budowę placu zabaw i kompleksowe zagospodarowanie terenu przy Przedszkolu z Oddziałami Integracyjnymi im. Jana Pawła II w Supraślu. Projekt jest jednym z zadań ujętych do realizacji w budżecie gminy Supraśl w ramach Budżetu Obywatelskiego. Z uwagi na uwarunkowania ekonomiczne przewiduje się realizację tego projektu w latach 2020-2022 zgodnie z założonym harmonogramem rzeczowo-finansowym.

Całość zamówienia przewiduje wykonanie małego i dużego placu

zabaw. Mały plac zabaw zostanie dodatkowo ogrodzony. I tak na uprzednio przygotowanej nawierzchni przewidziano wykonanie ścieżki sensorycznej oraz usypanie nowej skarpy stanowiącej integralną część placu zabaw. Zamontowane zostaną elementy małej architektury: huśtawki, zestawy zabawowe typu „domek”, „tunel/drabinka”, „z wiaderkiem”, „sklep do piaskownicy”, bujaki, piaskownice, karuzela, linarium, hamak, koparka do piaskownicy, zjeżdżalnie, ślizgawki na skarpie, ścianka wspinaczkowa.

Projekt budowlany obejmuje także budowę amfiteatru, czyli sceny z widownią, połączonej z istniejącym tarasem. Przebudowane ma być też istniejące główne wejście do budynku przedszkola. Schody i wejścia mają być poszerzone – tak, aby dostosować budynek dla potrzeb osób niepełnosprawnych. Przy wejściu zamontowana będzie pochylnia.

Przy przedszkolu powstanie parking na 15 miejsc, w tym dostosowanych dla osób niepełnosprawnych, o nawierzchni z „geokraty”, kostki bezfazowej oraz płyty ażurowej. Ma być też nowy wjazd – z ulicy Szkolnej.

Całość będzie oświetlona i monitorowana. Inwestycja ma się zakończyć pod koniec sierpnia 2022 roku.



Obecny plac zabaw przy przedszkolu w Supraślu

Odwołane kursy „szkolnego” PKS



W związku z faktem, że uczniowie klas IV-VIII szkół podstawowych, a także wszystkich klas szkół ponadpodstawowych odbywają obecnie naukę w trybie zdalnym, PKS NOVA zawiesza wszystkie drugie, **popołudniowe kursy autobusów szkolnych z Michałowa**. Wcześniejsze kursy – około godziny 13 – będą jeździły zgodnie z dotychczasowym rozkładem.

PKS Nova odwołuje również od 2 listopada 2020 r. – w związku z rozprzestrzenianiem się wirusa Covid-19 – połączenia „szkolne” **Białystok – Załuki – Gródek** odjeżdżające z Białegostoku o godz. 13:50 oraz z Gródka o godz. 15:20. Informacje o przywróceniu kursów będą podane na stronie internetowej PKS Nova.

Ogród Saski.. w budowie

Mają tu być ścieżki w kształcie gęsiej łapki, tężnia, altanka. Wszystko tak, jak to było w XVIII wieku. Ogród Saski w Supraślu przybiera nowe – stare oblicze.

Gdyby nie straszliwa wichura w czerwcu 2016 roku, która powaliła przepiękne drzewa w centrum Supraśla, to kto wie, czy Ogród Saski odzyskałby historyczne oblicze. Pewnie nikt nie wpadłby na to, by cokolwiek

tu zmieniać. Było ładnie, przyjemnie, zielono. Aż do 17 czerwca ponad cztery lata temu, gdy nad Supraślem przeszła ogromna nawałnica. Choć cudem nie zniszczyła w mieście żadnego zabytkowego domu – nie wytrzymały jednak

drzewa w parku przed supraśkim magistratem. Potężne pomniki przyrody wiatr powyrywał z korzeniami.

Zniszczenia wtedy wspólnie z mieszkańcami posprzątało, usunięto. Ale nikt na tym nie poprzestał. Supraśl bez parku w centrum? To niemożliwe. Trzeba było wszystko odbudować.

To wtedy ktoś wpadł na pomysł, by dzisiejszy park przypominał



XVIII-wieczny Ogród Saski, który przez wiele lat był w tym miejscu Supraśla. Założony w XVIII wieku, w okresie saskim, był to ogród przyklasztorny, barokowy. Później został zniekształcony w XIX w. i w takiej zmienionej postaci wszystko przetrwało do 2016 roku.

Prace rewitalizacyjne były poprzedzone badaniami, w trakcie których odkryto ścieżki w kształcie tzw. gęsiej łapki (czyli rozchodzące się promieniście), które nawiązywały do Ogrodu Saskiego w Warszawie. Supraski ogród był pierwszym publicznym ogrodem w regionie, otwartym dla mieszkańców.

Prace rekonstrukcyjne już trwają. Wykonano: wycinkę drzew, które kolidowały z projektowanymi alejkami, i ze względu na swój sędziwy wiek stwarzały zagrożenie; prace ziemne, budowę instalacji wodno-kanalizacyjnej, przyłączy, linii energetycznej. Trwają prace nad układaniem alejek, zgodnie z założeniem odtworzenia XVIII-wiecznego Ogrodu Saskiego.

Do końca przyszłego roku mają tu powstać ciągi piesze (alejki parkowe, dojazdy), tężnie z instalacją technologiczną, wiata rekreacyjna. Wszystko będzie oświetlone, zasadzone zostaną nowe rośliny – takie, jakie rosły tu przed setkami lat: lipy, graby, trawniki, kwiaty. No i oczywiście – będą ławeczki dla osób dowiedzających. Bo jak bez nich odpocząć po spacerze?



KANCELARIA ADWOKACKA Z SIEDZIBĄ W BIAŁYMSTOKU

ADWOKAT ANNA MAŁYSZKO
ADWOKAT EMILIA SIERGIEJUK

INFORMUJE O OTWARCIU FILII W
MICHAŁOWIE
PRZY UL. PLAC 11 LISTOPADA 15

WIĘCEJ INFORMACJI POD NUMEREM TEL.
+48 698 748 628 | +48 609 352 071

Sprzedaż hurtowa



Sprzedaż detaliczna

SKLEP MOTORYZACYJNY

- CZĘŚCI ZAMIENNE DO SAMOCHODÓW
- CZĘŚCI MOTOCYKLOWE, ROWEROWE
- AKCESORIA SAMOCHODOWE**
- OLEJE ● LAKIERY ● PŁYNY

Zapraszamy pn-pt: 9-17, sob 9-14
ul. Białostocka 57, 16-060 Zabłudów

www.keyt-pol.pl

Zostało ze święta ulicy Chodkiewiczów. W Gródku od lipca wisi na płocie wzdłuż budynku szkoły podstawowej od strony ulicy Chodkiewiczów spory kawał historii miasta.

Gminne Centrum Kultury przygotowało wystawę starych i nowszych fotografii dokumentujących najnowsze dzieje miasta.

Te zdjęcia wyciągnięte z prywatnych albumów, powiększone, cyfrowo poprawione ciągle przyciągają uwagę przechodniów, mimo że wiszą tu już prawie cztery miesiące.

Wśród nich uroczystości święta 3 Maja w 1938 roku. Przedwojenny Gródek widziany przez fotografa stojącego prawdopodobnie na moście na Supraśli. W tle budynki, po których już nie ma śladu, i ludzie, których potomkowie być może rozpoznają ich na zdjęciu.

Zdjęcia powojenne – obok. Pochody 1-majowe, spotkania kolegów przy budce z piwem, dziewczyny stojące przy młynie, otwarcie siedziby banku spółdzielczego.

Tylko niektóre fotografie. Jest ich cały płot. I nic dziwnego, że przyciągają wzrok – na przykład pasażerów czekających na przystanku na swój autobus. ■

Historia na pł



wisząca ocie



Nowa biblioteka w Supraślu zacznie działać na wiosnę



Mury już stoją. Do końca listopada biblioteka w Supraślu ma już być po odbiorach technicznych. Potem zacznie się urządzenie wnętrza i wreszcie otwarcie. Czy uda się je przeprowadzić hucznie, zgodnie z planem? Wszystko zależy od sytuacji epidemicznej w Polsce.

Budynek biblioteki w Supraślu stał w centrum miasteczka. Architektura jest nowoczesna, ale nawiązuje do industrialnej XIX-wiecznej fabryki. – Nie jest to przypadkowe, bo sam budynek, który w filmie „U Pana Boga za piecem” robił za komendę w Królowym Moście, sto lat temu był mieszkaniem zarządcy fabryki, która mieściła się po drugiej stronie ulicy. Budynek fabryki już nie ma, ale architekt postanowił nawiązać do tego stylu, który

panował w Supraślu ponad sto lat temu – mówi Łukasz Lubicz-Łapiński, dyrektor Centrum Kultury i Rekreacji w Supraślu.

– W grudniu i styczniu będziemy urządzać się, przenosić całą bibliotekę, doposażać ją w meble. Musimy więc zadbać o wnętrze i przeniesienie całego księgozbioru, który dziś mieści się w dosyć ciasnym budynku centrum kultury – dodaje Łukasz Lubicz-Łapiński.

A w nowej siedzibie ma być

przestronnie i nowoczesnie. Jak mówi dyrektor Lubicz-Łapiński, plan jest taki, by było tu jak najmniej ścianek działowych, by do książek był swobodny dostęp. Każde piętro to około 100 mkw. przestrzeni dla książek i czytelników. Na parterze ma zmieścić się biblioteka dla dorosłych i dla dzieci. Na pierwszym piętrze zaplanowano miejsce na zbiory specjalne. Na antresoli – już dziś nazywanej „skarbcem supraszkim” – znajdują się zbiory dotyczące Supraśla, z historią miasteczka. – Tam wyeksponujemy też kolekcje prywatne, depozyty, jakie udało nam się zdobyć – mówi Łukasz Lubicz-Łapiński.

W budynku biblioteki zaplanowana jest też sala konferencyjna. – To miejsce, mam nadzieję, będzie żyło, stanie się świadkiem ciekawych wydarzeń, konferencji, odczytów czy wystaw – planuje dyrektor.

Biblioteka w nowej odsłonie powinna zacząć działać już na wiosnę. – Planujemy, że w marcu czy kwietniu zorganizujemy uroczyste otwarcie – mówi dyrektor CKiR w Supraślu.

Już wiosną zaplanowana jest też pierwsza duża konferencja poświęcona historii i tradycji Kościoła unickiego na terenach supraszkich. – Chcemy zrobić konferencję międzynarodową, zaprosiliśmy gości z zagranicy, zapowiedzieli się już naukowcy z Białorusi i Ukrainy – mówi Łukasz Lubicz-Łapiński. ■



Kolejne dwa miliony na wodociągi w gminie Michałowo

Za te pieniądze zostanie przeprowadzona modernizacja studni głębinowych zlokalizowanych w Michałowie, przebudowana zostanie oczyszczalnia ścieków w Rudni.

To pozwoli na zapewnienie wody odpowiedniej jakości, ilości i ciśnienia dla mieszkańców, którym dostarczana jest woda pozyskiwana ze studni głębinowych, zlokalizowanych w Michałowie, oraz wykonanie oczyszczalni ścieków odpowiadającej potrzebom mieszkańców we wsi Bondary, Garbary, Rudnia, Rybaki wraz z możliwością rozbudowy sieci kanalizacyjnej.

Złożony przez spółkę „Niezapominajka” w Michałowie projekt znalazł się na 11. miejscu listy rankingowej. W ramach naboru złożono 36 wniosków na kwotę całkowitą ponad 61,7 mln zł, w tym wartość dofinansowania z EFR-ROW wynosi ponad 30,5 mln zł.

Województwo podlaskie jest w stanie sfinansować projekty na kwotę pomocy ok. 19,6 mln zł (stan na 06.10.2020 wg. kursu euro EBC z dnia 29.09.2020 4,5435), a więc dofinansowanie otrzyma 16 pierwszych projektów na liście rankingowej, w tym projekt z Michałowa.

Modernizacja studni głębinowych zlokalizowanych w Michałowie oraz przebudowa oczyszczalni ścieków w Rudni zostaną zrealizowane w ramach działania „Podstawowe usługi i odnowa wsi na obszarach wiejskich”

poddziałania „Wsparcie inwestycji związanych z tworzeniem, ulepszaniem lub rozbudową wszystkich rodzajów małej infrastruktury, w tym inwestycji w energię odnawialną i w oszczędzanie energii” objętego Programem Rozwoju Obszarów Wiejskich na lata 2014–2020 dla naboru od 24 sierpnia 2020 r. do 30 września 2020 r.

To drugi konkurs tego typu w tym roku, w którym gmina Michałowo otrzymała 2 mln zł dotacji. Wcześniej w tym roku gmina pozyskała blisko dwa miliony zł na przebudowę stacji uzdatniania wody wraz z połączeniem z systemem wodociągowym i wykonaniem oczyszczalni ścieków dla obiektów użyteczności publicznej w Szymkach i Bondarach. Tym razem w imieniu gminy Michałowo wniosek konkursowy złożyła gminna spółka Niezapominajka. ■



BIA24 EWA SOKÓLSKA realizuje projekt „Zwiększenie konkurencyjności i efektywności ekonomicznej w przedsiębiorstwie: BIA24 EWA SOKÓLSKA, poprzez zakup usługi doradczej o charakterze prorozwojowym polegającej na doradztwie w zakresie sprzedaży i marketingu.” w ramach: Poddziałanie 1.4.1 Promocja przedsiębiorczości oraz podniesienie atrakcyjności inwestycyjnej województwa Typ projektu 1 A. Usługi doradcze

o specjalistycznym charakterze na rzecz podlaskich MŚP (model popytowy)
Numer naboru:
RPPD.01.04.01-IZ.00-20-002/20

Celem projektu jest rozwój i wzrost konkurencyjności na rynku lokalnym i regionalnym i zbudowanie silnej, rozpoznawalnej marki poprzez wdrożone nowych strategii, unowocześnienie oferty, ujednoczenie procesów pozyskiwania

klientów, sprzedaży oraz budowania i utrzymywania relacji z klientami. Projekt pozwoli dostosować i ukierunkować działania marketingowe firmy na pozyskanie klientów i zwiększenie sprzedaży gazety lokalnej.

Wartość kosztów kwalifikowalnych wynosi: 46 000,00 PLN.
Wartość wnioskowanego dofinansowania wynosi: 39 100,00 PLN.

Warsztaty w Nowej Woli już po remoncie



Budynek Warsztatów Terapii Zajęciowej w Nowej Woli (gm. Michałowo) przeszedł generalny remont. Na co dzień opiekę, edukację i wsparcie znajduje tu 30 niepełnosprawnych osób. Teraz warunki znacznie się poprawiły, przede wszystkim dzięki dofinansowaniu z Państwowego Funduszu Rehabilitacji Osób Niepełnosprawnych. Niestety, w związku z trudną sytuacją epidemiczną w kraju praca WTZ została zawieszona.

Od 2015 roku Warsztaty Terapii Zajęciowej w Nowej Woli mieszczą się budynku dawnej szkoły. Zrobiony wówczas naprędce remont musiał wystarczyć na długie lata, dlatego odświeżenia wymagały wszystkie pomieszczenia. Trzeba było zderzeć starą farbę ze ścian i na nowo pomalować.

NAJWAŻNIEJSZE OGRZEWANIE

Priorytetem była jednak kwestia ogrzewania budynku.

– Przede wszystkim trzeba było zrobić modernizację kotłowni. Najważniejsza była wymiana pieca, poprzedni był stary, awaryjny, no i na węgiel. Teraz

przechodzimy na ogrzewanie ekologiczne, to znaczy gazowe. Wymieniliśmy też całą instalację centralnego ogrzewania – mówi ks. Jarosław Szczerbacz, wiceprezes Fundacji Nowa Wola.

Remont rozpoczął się w połowie września, a zakończył w połowie października.

– Od 15 października w naszym budynku jest już ciepłutko, świeżo i czysto. Nam znacznie przyjemniej się pracuje, ale przede wszystkim nasi podopieczni mają lepsze warunki pobytu – przyznaje z radością ks. Jarosław Szczerbacz.

Projekt „Modernizacja kotłowni i wymiana instalacji CO wraz

z remontem wewnętrznym budynku WTZ w Nowej Woli” uzyskał dofinansowanie z PFRON w ramach programu „Program wyrównywania różnic między regionami III”. Dofinansowanie w wysokości blisko 127,5 tys. zł stanowiło 80% kosztu całego remontu.

KORONAWIRUS ZNÓW NAMIESZAŁ

Warsztaty Terapii Zajęciowej w Nowej Woli powstały w 2010 roku, początkowo prowadziła je Fundacja Podlaskie Hospicjum Onkologiczne. Od 2015 roku warsztaty są prowadzone przez nowo powstałą Fundację Nowa Wola. Budynek WTZ mieści salę rehabilitacyjną i sześć pracowni terapeutycznych: gospodarstwa domowego, multimedialną, bukietarsko-ogrodniczą, krawiecką, techniczną oraz artystyczną.

Obecnie, w związku z sytuacją epidemiczną, wojewoda podlaski wydał decyzję o zawieszeniu zajęć w WTZ w całym województwie. Także w Nowej

Woli. To już druga taka sytuacja w tym roku, wiosną podopieczni też musieli zostać w domach, co – jak zauważa kierownik warsztatów – wszystkim przynosi wiele strat.

– W wielu przypadkach taka kilku-tygodniowa przerwa w prowadzonej rehabilitacji sprawia, że trzeba ją później zaczynać od nowa. Poza tym dochodzi do tego aspekt psychologiczny. Nasi podopieczni przestają funkcjonować w grupie, edukować się – mówi ks. Jarosław Szczerbacz i zauważa, że ta sytuacja jest obciążająca również dla rodzin osób niepełnosprawnych. – Te 9 godzin, kiedy te osoby są u nas, to dla rodziny czas na załatwienie własnych spraw, chwilę odpoczynku. Wielu z naszych podopiecznych jest niesamodzielnymi, więc taki całodzienny pobyt w domu mocno obciąża ich opiekunów.

W WTZ w Nowej Woli instruktorzy, rehabilitant i psycholog opiekują się codziennie trzydziestoma niepełnosprawnymi osobami. Według obowiązujących wytycznych podopieczni mają wrócić do placówki 13 listopada. ■



WODOCIĄGI MICHAŁOWO

- wykonanie przyłączy wodociągowych do działek, domów, nieruchomości
- wykonanie podłączeń do sieci kanalizacyjnej

WYKONUJEMY RÓWNIEŻ
POTRZEBNĄ DOKUMENTACJĘ
I ZAŁATWIAMY
WSZELKIE SPRAWY
ADMINISTRACYJNE,
POZWOLENIA

tel: (85) 850 94 96
e-mail:
wodociagimichalowo@gmail.com

Usługi Geodezyjne

- Podziały nieruchomości
- Wznowienia znaków granicznych
- Mapy do celów projektowych
- Wytyczanie obiektów na gruncie (budynki, sieci, uzbrojenia terenu)
- Pomiary poinwentaryzacyjne (budynków, sieci uzbrojenia terenu)

tel: (85) 850 94 96

Miejsce dla niepełnosprawnych



Budynek po byłej szkole podstawowej w Krynickich w gminie Zabłudów pięknieje w oczach. Trwa generalna przebudowa obiektu. Powstanie tam środowiskowy dom samopomocy dla osób niepełnosprawnych z zaburzenia psychicznymi.

– To był ostatni moment na remont tego budynku. Jeszcze 2-3 lata i nadałby się tylko do rozbiórki – mówi Krzysztof Białomyzy, wykonawca remontu. – Ściany i sufity były bardzo zawilgocone. Brak wentylacji spowodował rozwój grzybów i pleśni. Mogę stwierdzić, że weszliśmy tam w odpowiedniej chwili, aby jeszcze ten budynek uratować.

TRWAJĄ PRACE REMONTOWE

Na dachu usunięto starą szlichtę betonową i styropian, a w to miejsce dano odpowiednie docieplenie i zabezpieczono je papą. Na ściany zewnętrzne położono 18-centymetrowy styropian oraz wymieniono całą stolarkę okienną i drzwiową.

– Ponadto wykonaliśmy wszystkie nowe instalacje: począwszy od centralnego ogrzewania wraz z nowym piecem na pelet, przez instalację wodno-kanalizacyjną z nowymi zbiornikami na szambo, aż do całkowicie nowej instalacji elektrycznej i wentylacyjnej – dodaje Krzysztof Białomyzy.

I to nie koniec prac. Wewnątrz ściany już uzyskały nowe oblicze poprzez ułożenie suchych tynków. Powstaną

nowe łazienki dostosowane do osób niepełnosprawnych, a na sufity trafią kasetony systemowe. Na dachu zamontowane będą panele fotowoltaiczne, z których powstanie prąd do oświetlenia budynku.

– Harmonogram prac jest zachowany. Uważam, że do końca listopada środowiskowy dom samopomocy będzie gotowy włącznie z chodnikiem – dodaje generalny wykonawca.

MIEJSCE DLA 30 OSÓB

Z krynickiego domu będzie mogło korzystać 30 osób z zaburzenia psychicznymi. Osiem z nich może tu mieszkać przez trzy, sześć lub dziewięć miesięcy, a 21 będzie dowożonych i objętych wsparciem w systemie dziennym.



Wszystkim osobom zapewnione będą różnorodne zajęcia, wsparcie terapeutyczne, rehabilitacyjne i opiekuńcze, specjalistyczne usługi dostosowane do ich potrzeb oraz żywienia.

– Moim marzeniem było zaadaptowanie budynku w Krynickich. Utworzenie środowiskowego domu samopomocy uważam za wielki sukces. Zdaję sobie sprawę, że tylko w samej gminie Zabłudów jest ponad 100 osób, które spełniają kryteria, aby tam trafić – mówi Piotr Torbicz, kierownik Miejskiego Ośrodka Pomocy Społecznej w Zabłudowie.

Koszty remontu i dostosowania budynku do potrzeb osób niepełnosprawnych oraz wyposażenie obiektu pokryje dotacja rządowa w kwocie prawie 1,7 mln złotych. Gmina Zabłudów nie musi dokładać żadnych środków finansowych na uruchomienie i funkcjonowanie tego domu.

Warto zaznaczyć, że jest to pierwsza tego typu placówka w gminie Zabłudów i w gminach sąsiednich. ■

COOLTURA TAXI BIAŁYSTOK



196-66
+48 85 746 46 46

f Cooltura Taxi ul. Składowa 10
globe www.coolturataxi.pl 15-399 Białystok

- ✓ ATRAKCYJNE CENY, WYSOKIE RABATY
- ✓ BEZPIECZNY I WYGODNY PRZEWÓZ OSÓB
- ✓ BEZPŁATNY DOJAZD DO KLIENTA
- ✓ TRANSPORT Z LOTNISK I DWORCÓW
- ✓ CAŁODOBOWE ZAKUPY I PRZESYŁKI NA TELEFON
- ✓ MOŻLIWOŚĆ PŁATNOŚCI KARTĄ W KAŻDEJ TAXI
- ✓ OBSŁUGA IMPREZ
- ✓ POMOC DROGOWA
- ✓ VAN I KOMBI BEZ DOPŁATY

**POBIERZ
BEZPŁATNĄ APLIKACJĘ
I ZAMÓW TAXI**



Download on the
App Store

Get it on
Google play

Download from
Windows Store

OFERTA:

Kompleksowe zagospodarowanie terenu:

- roboty ziemne • mulczowanie
- karczowanie pni • równanie działek
- dostawy kruszywa
- budowa urządzeń i melioracji wodnych
- podbudowa i budowa dróg
- budowa i projektowanie stawów, przepustów oraz zastawek

KONTAKT:

**Przedsiębiorstwo Wielobranżowe
JAR-BUD**

tel. 505 093 915

e-mail: pwjarbud@wp.pl

JAR-BUD



Jestem dumna z naszej otwartości i skuteczności

Rozmowa z Marią Ancipiuk, przewodniczącą Rady Miejskiej w Michałowie

Koniec roku kalendarzowego to też koniec roku budżetowego. W Michałowie to był rekordowo duży budżet, jeśli chodzi o wydatki na inwestycje i działania społeczne. To był dobry rok dla gminy?

Maria Ancipiuk: – Jestem bardzo zadowolona i dumna z tego, jak dużo udało się zrobić w ciągu 2020 roku. Wiele godzin i dni spędziliśmy nad dopracowaniem działań prospołecznych, z których skorzystać może każda osoba z naszej gminy. Programy te powstały dwa lata przed wyborami. Jestem dumna, że wszystkie z nich wprowadziliśmy w życie. Setki rodzin otrzymały pomoc z programu 2000 Ekstra, wyasfaltowaliśmy 16 dróg dojazdowych do gospodarstw, dociepliliśmy 45 mieszkań, powstaje sześć Centrów Wsi, ruszyliśmy z programem „Zamieszkać w Michałowie”.

Dużo pracy i energii pochłonęła szkoła średnia przejęta przez gminę od powiatu w 2019 roku. Złożono i opracowano wiele projektów budynków pasywnych. Bardzo się cieszę, że opracowaliśmy projekty i złożyliśmy wnioski o pozyskanie pieniędzy na poprawę jakości wody w naszych wodociągach. Otrzymaliśmy cztery miliony złotych na modernizację hydroforni w Szymkach, Bondarach i Michałowie oraz oczyszczalni ścieków w Bagniukach, której remont odciąży oczyszczalnię w Michałowie. To był dobry

rok dla Michałowa, w którym z Unii pozyskaliśmy w roku blisko 10 mln zł na inwestycje w naszej gminie.

Epidemia koronawirusa dotknęła również samorządy. Także gmina Michałowo musiała szukać oszczędności. Udało się?

– Od razu przystąpiliśmy do działania na rzecz mieszkańców. Radni i strażacy dostarczyli im środki dezynfekujące, maseczki, rękawiczki, a ponieważ było to przed Wielkanocą, w pakiecie był też czekoladowy zajączek. Dziękuję pracownikom urzędu, których zaangażowanie umożliwiło zakup środków bezpieczeństwa. Przygotowaliśmy w sumie ponad 2500 pakietów. Gmina zakupiła także ozonatory, opryskiwacze do dezynfekcji otoczenia, ośrodka zdrowia, placów zabaw, bloków oraz klatek schodowych. Rada podjęła uchwałę o pomocy dla naszych przedsiębiorców. Ograniczyliśmy liczbę sesji, komisji, podwyżek dla pracowników itd. Obecnie mamy bardzo dużo zamówień, dlatego apeluję o naszą wspólną odpowiedzialność za siebie i naszych sąsiadów. Przestrzegajmy obostrzeń i stosujmy środki bezpieczeństwa. No i pamiętajmy, że jeśli chodzi o funkcjonowanie przedszkola czy szkół to tutaj decyzję niestety podejmuje sanepid, a nie samorząd.

Wróćmy do programów społecznych. Udało się na nie pozyskać ogromne kwoty z UE, więc finansowane działania mają duże znaczenie dla gminnej społeczności. Jak Pani zdaniem wpływają na mieszkańców, ich sytuację, komfort życia?

– Mają one duży wpływ. Dzięki programowi 2000 Ekstra mieszkańcy mogą kupić opat na zimę, artykuły spożywcze czy leki. Poza Michałowem już wkrótce będzie można skorzystać z pomocy „złotej rączki”, która pomoże



naprawić światło, dokręcić kran, odblokować komórkę, napisać wnioski, podanie lub zrobić zakupy. Są to osoby, które będą pracowały w Centrach Wsi, których otwarcie nieco się przedłuży z powodu epidemii.

Budowa dróg do gospodarstw to program skierowany do rolników, do osób, które prowadzą działalność gospodarczą, a także do właścicieli kwater agroturystycznych itd. w celu poprawienia dojazdu. Docieplenia mają poprawić jakość powietrza w Michałowie i estetykę zabudowy. Są to programy skierowane do wszystkich mieszkańców, gdzie kryterium dochodowe nie jest najważniejsze. Podobnie jak program „Zamieszkać w Michałowie”.

Wszystkie programy, które wprowadziliśmy, polepszają standard życia. Te wszystkie działania doceniają nasi mieszkańcy, dzwoniąc do mnie, czy mówiąc mi to podczas spotkań w sklepach, na ulicach. Dziękują, są wdzięczni i zadowoleni, bo nie ma nic ważniejszego dla mieszkańca jak namacalna pomoc. Rozmawiają również o swoich problemach i pomysłach na nowe działania.

Program „Zamieszkać w Michałowie” to zupełnie nowa pomoc nie tylko w skali gminy, ale i kraju. Cieszy się dużym zainteresowaniem. Fakt, że tak wiele rodzin to właśnie tu chce budować swoją przyszłość można chyba nazwać sukcesem?

– Wkrótce rozpoczniemy budowę pierwszych 68 mieszkań w ramach programu „Zamieszkać w Michałowie”. Cieszy się on zainteresowaniem zarówno mieszkańców naszej gminy, jak i osób z sąsiednich gmin, a także z Polski. Na obecną chwilę mamy ponad 200 deklaracji. Ale przypominajmy, że my już wcześniej przygotowaliśmy się do programu „Zamieszkać w Michałowie”, znosząc podatki od nieruchomości, kładąc nacisk na budowę drogi wojewódzkiej i powiatowej łączących nas z Białymstokiem. Zbudowaliśmy basen, infrastrukturę sportową, ośrodki zdrowia, amfiteatr, ratusz, GOK, zbudujemy jeszcze nowe przedszkole z oddziałem żłobkowym. To wszystko wpływa na zatrzymanie młodych ludzi w gminie i przyciągnięcie tu nowych mieszkańców.

W ostatnim czasie Rada Miasta miała do rozwiązania poważny dylemat. Dwa podobne przypadki radnych (ich działalność mogła naruszyć ustawy zakaz łączenia mandatu radnego z prowadzeniem działalności gospodarczej z wykorzystaniem mienia gminy) i dwa odmienne stanowiska wojewody, który w jednym przypadku domaga się odebrania mandatu, w drugim broni radnego. Wy decydujcie: sprawę musi rozwiązać sąd. Pani zdaniem sąd to jedyne wyjście?

– Była to dla nas decyzja jednoznaczna. Dwa identyczne przypadki, dwie identyczne opinie, jednak dwa odmienne stanowiska. Dlatego chcemy, aby rozstrzygnął to sąd. Wszystkich trzeba traktować równo i to jest jedyne wyjście. Sama uważam, że oboje powinni nadal sprawować mandat radnego, bo na świadczenie przez nich usługi na rzecz samorządu nie miało znaczenia objęcie mandatu radnego ani nie ograniczało konkurencyjności, a tylko wtedy byłoby to naruszeniem prawa.

W tym roku gmina Michałowo obchodziła 30-lecie istnienia. To już poważny wiek. Jaką gminą stała się przez te 30 lat? To Pani zdaniem dobre miejsce do pracy, życia, planowania przyszłości?

– Rok 2020 jest rokiem obchodów 30-lecia samorządu terytorialnego, a tym samym także 30-lecia samorządu Michałowa. Z tej okazji zorganizowaliśmy uroczystą sesję, prawdę mówiąc miała to być uroczystość z wielką pompą i miała się odbyć na początku czerwca, jednak ze względu na COVID odbyła się 31 lipca i w okrojonym składzie.

Gmina Michałowo jest gminą kreatywną, odważną, podejmującą wyzwania. Nasza gmina to dowód na to, jak zmieniły się na lepsze nasze małe społeczności. Patrzymy do przodu, a nie za siebie.

Byłam świadkiem wszystkich tych zmian w naszej gminie. Jestem radną od 26 lat, byłam w Zarządzie, byłam przewodniczącą komisji, wiceprzewodniczącą, a od dwóch kadencji jestem przewodniczącą Rady Miejskiej w Michałowie. Z własnego doświadczenia znam podejście wszystkich

gospodarzy do pracy na rzecz gminy. Kadencje burmistrza Marka Nazarki to ciężka praca na rzecz gminy, szukanie sposobu na rozwiązanie problemów, a nie wymówki. Burmistrz opracowuje różne programy i działania, różne inwestycje, przygotowuje różne projekty, ażeby być przygotowanym na każdy ogłoszony konkurs, ażeby pozyskać pieniądze i zrealizować zamierzony cel. Zawsze z efektem. Dlatego my radni Rady Miejskiej uhonorowaliśmy burmistrza na uroczystej sesji statuetką „Diament Ziemi Michałowskiej”, który niczym wielki budowniczy przekształcił wieś w miasto. Tak jak ziemia rodzi diament, tak nasza ziemia michałowska zrodziła nam Marka Nazarko.

Czy dostrzega Pani nowe wyzwania, przed którymi stanie rada w najbliższym czasie? A jeśli rada, to i Pani jako przewodnicząca?

– Tak, przed nami jeszcze wiele wyzwań, co do tego nie mam wątpliwości. Najważniejsze to budowa nowego przedszkola, sali widowiskowo-sportowej przy LO oraz utrzymanie szkoły średniej. Bardzo ważna jest budowa drogi wojewódzkiej do Jałówek, ale najważniejsza jest dobra jakość wody w Michałowie i w terenie. Już za chwilę rozpoczną się prace związane z przebudową portu na Zalewie Siemianówka i plaży w Rudni. Ogromnym, o ile nie najtrudniejszym wyzwaniem dla nas, jest takie przemodelowanie samorządu z dotychczasowej formuły, w której, co pokazała poprzednia kadencja, można sobie zbudować „folwark burmistrza”, w taką postać, gdzie wiele zadań gminy będzie realizowanych przez firmy zewnętrzne i organizacje pozarządowe, a ratusz je zleca i nadzoruje. Dzięki temu będzie więcej czasu na to, aby popracować nad pozyskiwaniem kolejnych funduszy, co obecnie się już udaje.

W 2002 Marek Nazarko przyjechał do mnie, zachęcając do tego, byśmy razem zmieniali Michałowo. Powiedział wtedy „nie wiem, jak będzie, ale na pewno nie będziecie się wstydzili”. Jestem dumna z otwartości i skuteczności działań naszego samorządu z myślą o mieszkańcach gminy Michałowo. ■

Browar Zaścianki. Tu się warzy supraskie piwo



Piwo to moje hobby – uśmiecha się Krzysztof Owsianiuk. Browar Zaścianki prowadzi razem z bratem. Pierwsze swoje własne piwo uwarzył w 2013 roku.

Chciał spróbować, bo rozsmakował się w piwach rzemieślniczych, kraftowych. Wtedy dopiero wchodziły na rynek i do świadomości konsumentów. W niewielu restauracjach w Białymstoku i okolicach można było go posmakować. Niewiele też sklepów decydowało się na ich sprzedaż. Pan Krzysztof namawiał znajomych i jechali – czasem wiele kilometrów – na festiwale piwa. Tam próbowali najróżniejszych gatunków: IPA, AIPA, Stout, Ale...

STAWIAĆ BROWAR

– Marzyłem o tym, by warzyć je u siebie w domu – przyznaje dziś pan Krzysztof.

Zaczął oczywiście od internetu. Znalazł forum, na którym informacjami wymieniali się domowi piwowarzy. – Poczytałem sobie parę miesięcy i postanowiłem uwarzyć swoje – mówi pan

Krzysztof. I opowiada, jak wyglądały pierwsze próby: – Garnek 30-litrowy w piwnicy na palniku. Do tego woda, stód i chmiel dla smaku. Miesiąc czekania... Z piwa byłem bardzo zadowolony, choć teraz to bym pewnie znalazł w nim jakieś mankamenty – przyznaje.

Po pierwszym piwie było drugie, trzecie, czwarte, następne. Znajomym smakowało. Dlatego po trzech latach

zapadła decyzja, by stawiać browar.

Porozmawiał z bratem, z którym wtedy – i tak jest do dziś – prowadził firmę informatyczną. Postanowili: dalej działają razem, dalej prowadzą spółkę. Tylko brat bardziej zajmuje się komputerami, a Krzysztof przenosi się do piwa. Oczywiście – gdy jest taka potrzeba, pomagają sobie wzajemnie.

Budynek wybudował sam Krzysztof Owsianiuk – jest budowlańcem z zawodu, więc tylko do niektórych rzeczy musiał zatrudniać innych specjalistów. Browar stanął na podwórku



przy rodzinnym domu w Zaściankach. Postawiony za własne pieniądze – bo o dotacji na biznes związany z alkoholem wtedy można było tylko pomarzyć.

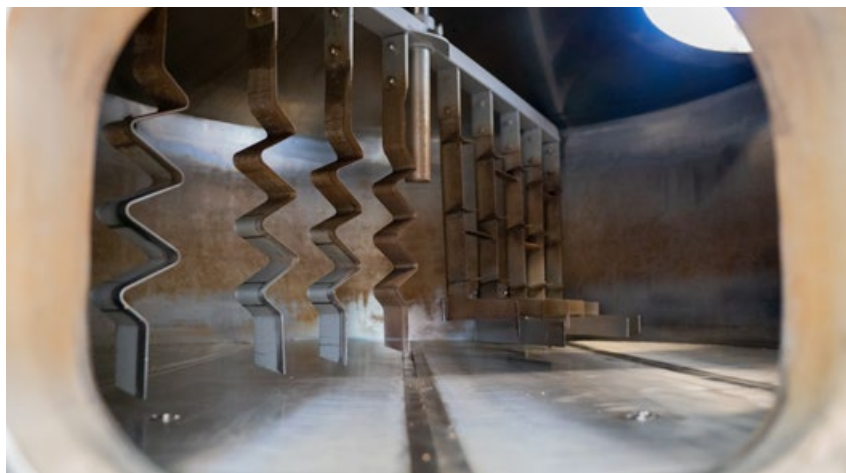
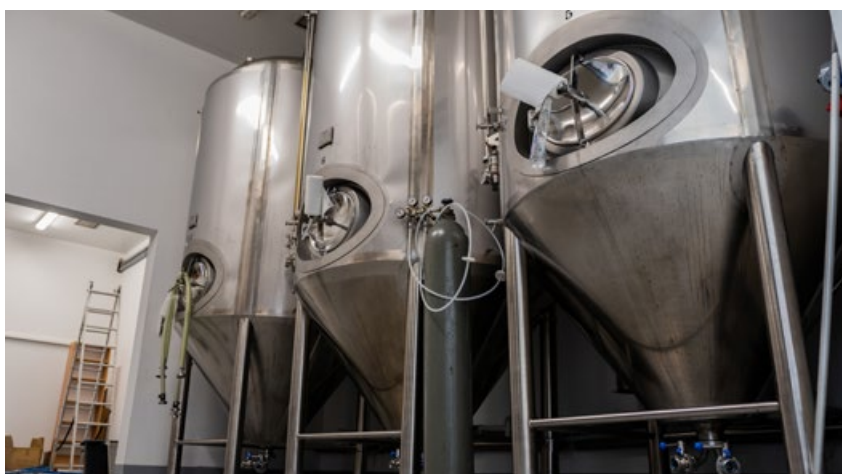
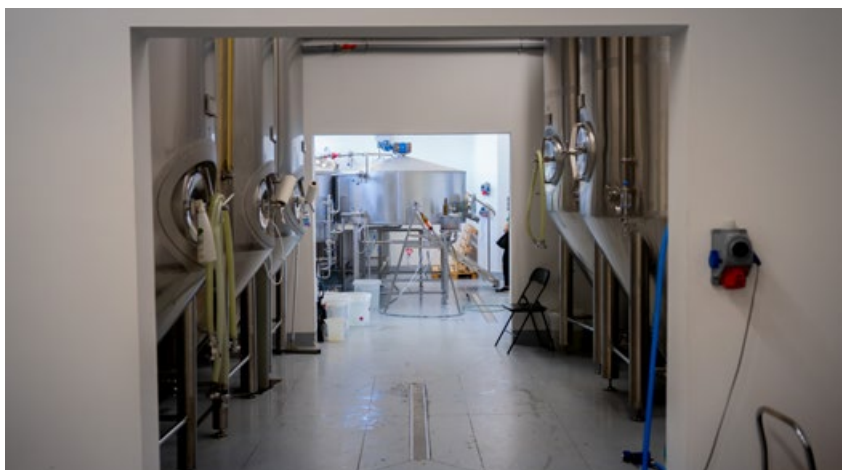
Ale nie było strachu związanego z inwestowaniem pieniędzy zarobionych w innej firmie. Wspólnicy wiedzieli, że piwo jest dobre. Nie widzieli więc ryzyka – byli pewni, że wszystko się powiedzie.

SMAK PIWA

Krzysztof Owsianiuk pracuje najczęściej sam. Czasem wpadnie brat, gdy trzeba coś pomóc.

A tak zwykle, na co dzień, browar to królestwo Krzysztofa. – Tu są zbiorniki, czyli tankofermentory, tu kadzie, gdzie rozpoczyna się cała produkcja, tu butelkujemy, a tam jest magazyn – pokazuje. I tłumaczy: – Smak piwa zależy od przede wszystkim od drożdży i od chmielu.

Jak otwierał browar, dokładnie już wiedział, jakie piwa będzie tu warzył. – Przez pięć lat warzenia w domu wypracowałem sobie wszystko dokładnie



– uśmiecha się. Warzy aż 11 stylów. Jest tu Berdysz – piwo w stylu Double India Pale Ale, jasne i mocne, z solidną dawką amerykańskich chmieli. Jest Baselard – jasne piwo w stylu New England American Pale Ale, z dodatkiem płatków owsianych. Albo Pilum, czyli jasne piwo w stylu Pszeniczna IPA z dodatkiem świeżej skórki z pomarańczy, grejpfruta, limonki i sokiem pomarańczowym. Są Partyzana, Rumpia, Soplicowy Pils, Rapier Karabela, Kordzik i Nadziak. No i jest i Supraskie – bo w gminie Supraśl przecież Browar Zaścianki się znajduje. – To polskie ALE, na polskim chmielu. Bardzo dobrze przyjęto się w regionie, szczególnie w Supraślu – uśmiecha się pan Krzysztof.

Browar Zaścianki działa już dwa lata. Piwa stąd są już w niektórych białostockich restauracjach i sklepach. Można je też wypić poza Białymstokiem – zwłaszcza w turystycznych miejscowościach, ale również i w Warszawie. Chętnych do współpracy z roku na rok przybywa. Jak ich przekonuje? – Smakiem. Tylko smakiem – śmieje się Krzysztof Owsianiuk. ■

Ochronić pamięć o dawnych mieszkańcach Michałowa



Wymagało to sporo pracy, ale udało się oczyścić z krzaków i zarośli cmentarz dawnej michałowskiej społeczności żydowskiej koło Majdanu. Wszystko dzięki zaangażowaniu mieszkańców gminy Michałowo oraz inicjatorów akcji – pracowników Pracowni Filmu, Dźwięku i Fotografii w Michałowie.

Wspólne porządkowanie przedwojennego cmentarza żydowskiego odbyło się 17 października. Czas i roślinność zrobiły swoje, bo wiele macew i kamiennych tablic trudno było nawet dostrzec pod warstwą zarośli. Wolontariusze usunęli mech z grobów,

odkryli kilka nowych miejsc pochówku na obrzeżach cmentarza, odstonili stare macewy i tablice informacyjne prowadzące na wzgórze z kirkutem.

– Po sprzątaniu zatrzymaliśmy się przy kilku macewach, zastanawiając się, kim były osoby tam

pochowane i kiedy zmarły. Pomogły nam informacje ze strony cmentery.jewish.org.pl – informują organizatorzy z PFDf i dodają, że dzięki poszukiwaniom dowiedzieli się też, że miejsce kirkutu jest oznaczone na mapach Puszczy Knyszyńskiej jako Góra Sowia.

W pracach porządkowych pomagała Fundacja Mała Ojczyzna, OSP Michałowo oraz wolontariusze z gminy Michałowo. ■

Zdjęcia: PFDf w Michałowie



Poprawią asfalt do plaży w Rudni

Fragment drogi wojewódzkiej prowadzący do plaży w Rudni zostanie wyremontowany. Dobrą wiadomość przekazał władzom gminy Michałowo Podlaski Zarząd Dróg Wojewódzkich w Białymstoku, który odpowiada za prace w tym miejscu.

W połowie sierpnia burmistrz Michałowa wystąpił do Podlaskiego Zarządu Dróg Wojewódzkich w Białymstoku o remont drogi wojewódzkiej nr 687 na odcinku od skrzyżowania na plażę w Rudni do pierwszego skrzyżowania w stronę bloków. To najbardziej zniszczony fragment tej drogi. Szczególnie latem natężenie ruchu jest tam duże, na plażę przyjeżdżają przecież turyści.

„W ramach projektu zakłada się wyko-

nanie prac modernizacyjnych w latach 2021-2022 oraz nabycie wyposażenia niezbędnego do funkcjonowania ośrodka edukacji ekologicznej przy plaży na terenie Zbiornika Wodnego Siemianówka oraz wykonanie ścieżek edukacyjnych wzdłuż zbiornika pomiędzy terenem plaży w Rudni i portu w Rybakach wraz z infrastrukturą towarzyszącą” – pisze burmistrz Michałowa Marek Nazarko we wniosku do Zarządu Dróg.

Nie ma wątpliwości, że projekt, kiedy zostanie zrealizowany, podniesie atrakcyjność turystyczną tego terenu. Dobra droga dojazdowa to w tym przypadku konieczność.

– Dzięki przychylności marszałka województwa, który po raz kolejny pochylił się nad potrzebami mieszkańców naszej gminy, wspomniany odcinek będzie wyremontowany jeszcze w tym roku – informuje Marek Nazarko, burmistrz Michałowa.

To nie jedyna przebudowa na drodze wojewódzkiej nr 687. Zaplanowany jest już remont na odcinku Juszkowy Gród – Narewka – Zwodzieckie. ■

Autobusy w nowej szacie

Elegancja, minimalizm, tradycja i przyroda – tak można podsumować zwycięski projekt na grafikę, która przyozdobi autobusy PKS Nova na trasie Supraśl – Białystok. W grudniu mają się one pojawić na tej trasie.



To mieszkańcy Supraśla decydowali, jak będą wyglądały nowe autobusy, jaką będą miały szatę graficzną. Do wyboru były cztery propozycje. Głosowanie trwające od 22 do 30 października odbywało się poprzez kliknięcie „Lubię to” przy wybranym projekcie

w poście konkursowym zamieszczonym na facebookowym profilu gminy – Supraśl Nasza Gmina.

Post wyświetliło aż 7641 osób. W sumie zagłosowało 601 osób.

Na zwycięski projekt zagłosowało

268 osób. To projekt najbardziej minimalistyczny ze wszystkich. W zielonym obramowaniu nawiązującym do supraskiej przyrody widzimy kontury supraskich zabytków. ■

**PRACOWNIA
ARCHITEKTURY
I GRAFIKI**

projekty budowlane do pozwolenia na budowę
inwentaryzacje stanu istniejącego
rozbudowy, przebudowy, nadbudowy
budynki gospodarcze, garaże, wiaty,
budynki mieszkalne, usługowe
zgłoszenia, doradztwo, pomoc w formalnościach

16-050 Michałowo, Plac 11 listopada 15 tel. 504 99 25 18
ZAPRASZAMY CODZIENNIE 8.00 - 16.00 ; SOBÓTY 9.00 - 12.00
www.pracowniaarchitektury.com

Bar Promyk *Kuchnia tradycyjna i na specjalne okazje.*

Przyjmujemy zamówienia na catering świąteczny oraz inne przyjęcia okolicznościowe!

Atrakcyjne ceny!!!

Gródek, ul. Cmentarna 1
Tel. 795 888 789

Jesteśmy na FB i Google

Nowy sklep w Gródku

Placówka o powierzchni handlowej 250 mkw. w Gródku to dwutysięczny sklep partnerski w Grupie Chorten.

Przygotowania do otwarcia – od prac budowlano-wykończeniowych po zatowarowanie placówki – trwały od ponad czterech miesięcy. Nowy sklep charakteryzuje się przede wszystkim bogatą ofertą mięsno-wędliniarską od lokalnych dostawców, wyborem warzyw i owoców oraz świeżego pieczywa.

Są tu wszystkie kategorie spożywcze: nabiał, przetwory, słodczyce, przyprawy, mrożonki, napoje, alkohole i piwa oraz wiele innych produktów znanych marek. Kosmetyki i chemia gospodarcza, prasa, drobne artykuły gospodarstwa domowego – to także znalazło się w ofercie, która jest dostępna dla mieszkańców od poniedziałku do niedzieli. Klienci obsługiwani są przy trzech stoiskach



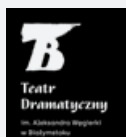
kasowych. W obowiązującym reżimie sanitarnym w sklepie może przebywać jednocześnie 15 kupujących. W nowej placówce w Gródku obecnie pracuje 12 osób.

– To, na czym nam szczególnie zależało, to bardzo dobra jakościowo i cenowo oferta produktów świeżych, w tym mięsa i wędlin, czego brakowało dotąd w tej miejscowości – mówi Justyna Grygoruk ze spółki Fresh Market, która uruchomiła 2000. sklep partnerski w Grupie Chorten.

Jasne, estetyczne wnętrza i klarowny podział przestrzeni także mają zachęcać klientów do wyboru tego sklepu. Zaplanowano tu dwa wejścia

– jedno od strony ulicy Chodkiewiczów, drugie przy samym targowisku, dzięki czemu ruch klientów odbywa się płynnie nawet w sytuacji obostrzeń związanych z pandemią. Sklep dysponuje miejscami parkingowymi także po obu stronach obiektu.

– Zadbaliśmy o to, by klient mógł z przyjemnością robić u nas zakupy i łatwo przemieszczać się między stoiskami. Jesteśmy przekonani, że atrakcyjna lokalizacja, troska o dobrą obsługę i dobre promocje przygotowywane również wspólnie z Grupą Chorten, dadzą nam przewagę konkurencyjną – zaznacza Michał Mudryk, wspólnik w spółce Fresh Market. ■



REPERTUAR GRUDZIEŃ 2020

- 4 PT 18:00 Hobbit/ Scena Duża
- 5 SOB 17:00 Hobbit/ Scena Duża
20:00 Błoto/ Scena Kameralna
- 6 ND 17:00 Hobbit/ Scena Duża
20:00 Błoto/ Scena Kameralna
- 11 PT 19:00 Pensjonat Pana Bielańskiego/ Scena Duża
- 12 SOB 16:00 Pensjonat Pana Bielańskiego/ Scena Duża
20:00 Autostrada/ Scena Kameralna
- 13 ND 16:00 Pensjonat Pana Bielańskiego/ Scena Duża
20:00 Autostrada/ Scena Kameralna

16-050 Michałowo ul. Sienkiewicza 21A tel. 85 7 189 424 e-mail: sekretariatmosir@michalowo.eu

MIEJSKI OŚRODEK SPORTU I REKREACJI W MICHAŁOWIE

- pełnometrażowy basen pływacki
- zajęcia z aqua aerobiku
- nauka pływania
- zjeżdżalnia
- sauna
- jacuzzi
- siłownia



mosir.michalowo.eu



**PROJEKT POLNE KWIATY
CZAS NA POROSŁY!**

ceny od
4 490 zł/m²



mdevelopment

www.mdevelopment.pl
Białystok, Rynek Kościuszki 15B lok.1, tel. 791 792 383, 791 792 362, 608 668 765

KUPUJ I WYGRYWAJ

SUPERNAGRODY

ODJAZDOWA LOTERIA SKLEPÓW



www.loteriachorten.pl

Nagroda główna*

Toyota Yaris



6x



Hulajnoga elektryczna Xiaomi

6x



KitchenAid Artisan

6x



1 000 zł na zakupy

Jak wziąć udział w loterii:

1.

Zrób zakupy za minimum 25 zł brutto, w tym kup minimum 1 produkt wybranej marki (na jednym paragonie lub fakturze VAT) w punkcie sprzedaży z logo Chorten**.

2.

Zgłoś się do loterii za pośrednictwem strony loterii www.loteriachorten.pl lub wysyłając SMS*** na numer 7057 o treści: „Chorten_ numer dowodu zakupu”.

3.

Weź udział w losowaniu! Okres przyjmowania zgłoszeń od 8 października 2020 r. do 30 grudnia 2020 r.

Marki biorące udział w loterii:



Regulamin loterii dostępny jest na stronie internetowej www.loteriachorten.pl, a także w biurze Organizatora, tj. pod adresem (360 Sp. z o.o., ul. Elży Orzeszkowej 17, lokal U5, 15-084 Białystok. Administratorem danych osobowych Uczestników Loterii jest „Grupa Chorten” Sp. z o.o., ul. Gen. Franciszka Kleeberga 8, 15-691 Białystok.

*Przedmiotem losowania jest nagroda w postaci samochodu osobowego marki Toyota Yaris 1.0 VVT-I, 72 KM o wartości 53 390,00 zł, wraz z kwotą pieniężną w wysokości 5 932,00 zł.

**Loteria promocyjna trwa od 08 października 2020 r. do 30 grudnia 2020 r. w wybranych sklepach Chorten. Szczegółowa lista sklepów dostępna na www.loteriachorten.pl.

***Koszt SMS-a to 0,62 zł brutto (0,50 zł netto + 23% VAT). Wysyłając SMS-a, Uczestnik oświadcza, że: jest świadomy obowiązku poniesienia tej opłaty, zgadza się na jej poniesienie, a udział w loterii odbywa się na wyraźne jego żądanie.